

Утвержден
Общим собранием работников
ГБДОУ детский сад №12
Невского района Санкт-Петербурга
Протокол №4 от 10.04.2026 г.

Составлен и представлен
И.о.заведующего ГБДОУ детского сада №12
Невского района Санкт-Петербурга
Труховой А.А.
10.04.2026 г.



Отчет о результатах самообследования
Государственного бюджетного дошкольного образовательного
учреждения детский сад №12 Невского района Санкт-Петербурга
За 2025 год.

ВВЕДЕНИЕ	3
I Аналитическая часть	7
1. Оценка образовательной деятельности и организации учебного процесса.....	7
1.1. Контингент обучающихся	7
1.2. Специфика и форма реализации образовательных программ	8
1.3. Наличие педагогических технологий, используемых при реализации образовательных программ.....	12
1.4. Организация и проведение текущего контроля в 2025 году	13
1.5. Востребованность выпускников	16
1.6. Сетевая форма реализации Программ.....	17
1.7. Функционирование и развитие системы дополнительного образования.....	20
1.8. Динамика состояния здоровья обучающихся.....	21
1.9. Развитие здоровьесберегающей среды	22
2. Оценка системы управления образовательной организацией.....	24
2.1. Структура управления Образовательным учреждением	25
2.2. Информационно-коммуникационные технологии в управлении	26
2.3. Выполнение государственного задания на оказание государственных услуг.....	27
2.4. Мероприятия по обеспечению комплексной безопасности образовательной организации	27
3. Оценка содержания и качества подготовки обучающихся	28
3.1. Развивающая предметно-пространственная среда дошкольной организации.....	29
3.2. Участие обучающихся в конкурсах.....	29
4. Оценка кадрового обеспечения	30
5. Оценка качества учебно-методического обеспечения	33
6. Оценка качества материально-технической базы	33
7. Оценка функционирования внутренней системы оценки качества образования.....	39
8. SWOT анализ образовательной деятельности и образовательного пространства ГБДОУ детский сад № 12.....	41
9. Показатели деятельности Государственного бюджетного дошкольного образовательного учреждения детского сада № 12 Невского района Санкт-Петербурга	40
ЗАКЛЮЧЕНИЕ	42
ПРИЛОЖЕНИЯ.....	44

ВВЕДЕНИЕ

Основным направлением деятельности государственного бюджетного дошкольного образовательного учреждения является осуществление образовательной деятельности по образовательной программе дошкольного образования, присмотр и уход за детьми. Деятельность учреждения направлена на:

- охрану и укрепление физического и психического здоровья детей, в том числе их эмоционального благополучия;
- обеспечение равных возможностей для полноценного развития каждого ребенка в период дошкольного детства независимо от места проживания, пола, нации, языка, социального статуса;
- создание благоприятных условий развития детей в соответствии с их возрастными и индивидуальными особенностями, развитие способностей и творческого потенциала каждого ребенка как субъекта отношений с другими детьми, взрослыми и миром;
- объединение обучения и воспитания в целостный образовательный процесс на основе духовно-нравственных и социокультурных ценностей, принятых в обществе правил и норм поведения в интересах человека, семьи, общества;
- формирование общей культуры личности детей, развитие их социальных, нравственных, эстетических, интеллектуальных, физических качеств, инициативности, самостоятельности и ответственности ребенка, формирование предпосылок учебной деятельности;
- формирование социокультурной среды, соответствующей возрастным и индивидуальным особенностям детей;
- обеспечение психолого-педагогической поддержки семьи и повышение компетентности родителей (законных представителей) в вопросах развития и образования, охраны и укрепления здоровья детей;
- обеспечение преемственности целей, задач и содержания дошкольного общего и начального общего образования.

Цель проведения самообследования – определение эффективности и качества образовательной деятельности дошкольного учреждения за 2025 год, выявление возникших проблем в работе, определение дальнейших перспектив развития ГБДОУ в соответствии с требованиями Закона «Об образовании в Российской Федерации» и ФГОС ДО, ФОП ДО, обеспечение доступности и открытости информации о деятельности ГБДОУ.

Задачи проведения самообследования:

- получение объективной информации о состоянии образовательной деятельности в

учреждении: оценка образовательной деятельности, системы управления, организации образовательного процесса, качества кадрового состава, материально-технического, методического, информационного обеспечения, функционирования внутренней системы оценки качества образования.

- подготовка отчета о результатах самообследования учреждения, включающего аналитическую часть и результаты анализа показателей деятельности учреждения по состоянию на календарный год - обеспечение доступности и открытости информации о деятельности учреждения: своевременное размещение отчёта на сайте.

Сбор информации для проведения самообследования осуществляется следующим образом: анкетирование родителей (законных представителей) воспитанников, заполнение аналитических таблиц ответственными лицами, обработка и систематизация информации, формирование отчета о самообследовании деятельности.

Оценка качества состояния и результатов деятельности образовательной организации делается на основе динамического анализа.

Самообследование проведено в соответствии с:

- Федеральным законом Российской Федерации от 29.12.2012 № 273-ФЗ «Об образовании в Российской Федерации»;
- приказом Министерства образования и науки Российской Федерации от 14.06.2014 №462 «Об утверждении порядка проведения самообследования образовательной организацией»;
- приказом Министерства образования и науки Российской Федерации от 14.12.2017 №1218 «О внесении изменений в Порядок проведения самообследования образовательной организации, утвержденный приказом Министерства образования и науки Российской Федерации от 14 июня 2013 г. № 462»;
- приказом Министерства образования и науки Российской Федерации от 10.12.2013 №1324
- «Об утверждении показателей деятельности образовательной организации, подлежащей самообследованию»;
- Постановление Правительства РФ от 20.10.2021 № 1802 «Об утверждении Правил размещения на официальном сайте образовательной организации в информационно-телекоммуникационной сети "Интернет" и обновления информации об образовательной организации, а также о признании утратившими силу некоторых актов и отдельных положений некоторых актов Правительства Российской Федерации» (в ред. 28.09.2023).

Процедура самообследования проводится ежегодно и включает 4 этапа:

- планирование и подготовку работ по самообследованию организации;
- организацию и проведение самообследования в организации;
- обобщение полученных результатов и на их основе формирование отчета;
- рассмотрение отчета органом управления организации, выполняющим функции учредителя.

Отчет размещается на официальном сайте ГБДОУ. Основными формами проведения всех исследований были: изучение внутренней документации ГБДОУ, в том числе материалов внешнего и внутреннего контроля ГБДОУ. Оценка состояния и результатов образовательной организации проводилась на основе динамического анализа.

Общие сведения об образовательном учреждении

Полное наименование в соответствии с Уставом	Государственное бюджетное дошкольное образовательное учреждение детский сад № 12 Невского района Санкт-Петербурга, функционирует с 1993 года
Сокращенное наименование	ГБДОУ детский сад №12 Невского района Санкт-Петербурга.
Место нахождения ГБДОУ	192076, Санкт – Петербург, Рыбацкий проспект, дом 51, корпус 2, литер А
Руководитель организации	Трухова Александрина Александровна
Телефон	8 (812) 417-35-69
E-mail	gdou12nevskij@yandex.ru
Официальный сайт	http://12.dou.spb.ru/
Группа в ВК	https://vk.ru/gbdou12spb
Режим работы ГБДОУ	понедельник - пятница с 07.00 до 19.00 часов. Выходные дни: суббота, воскресенье и праздничные дни, установленные законодательством РФ. Учредителем ГБДОУ является субъект Российской Федерации - город федерального значения Санкт-Петербург, в лице органа исполнительной власти администрации Невского района Санкт-Петербурга (далее – Администрация района), функции и полномочия учредителя в отношении образовательного учреждения осуществляет

	Комитет по образованию, а также Комитет имущественных отношений Санкт-Петербурга.
Место нахождения Администрации района	192131, Санкт-Петербург, проспект Обуховской Обороны, дом 163.
Место нахождения Комитета по образованию	190000, Санкт-Петербург, переулок Антоненко, дом 8.
Место нахождения Комитета имущественных отношений Санкт-Петербурга	191060, Санкт-Петербург, улица Новгородская, дом 20, литера А.

Государственное бюджетное дошкольное образовательное учреждение детский сад № 12 Невского района Санкт-Петербурга (далее ГБДОУ детский сад № 12) расположено в жилом районе города вдали от производящих предприятий и торговых мест. Здание ГБДОУ детский сад № 12 построено по типовому проекту. Проектная наполняемость – 300 мест. Общая площадь здания 2809 кв. метров, из них площадь помещений, используемых непосредственно для нужд образовательного процесса – 1789 кв.

Вблизи ГБДОУ находятся:

- ГБДОУ детский сад №127 Невского района
- ГБДОУ детский сад №14 Невского района
- ГБОУ №574 Невского района
- Детская поликлиника 73
- ДК Рыбацкий

I Аналитическая часть

1. Оценка образовательной деятельности и организации учебного процесса

Реализуемый уровень образования - дошкольное образование.

Форма обучения - очная.

Нормативный срок обучения для групп 12 часового пребывания: 5 лет

Язык образования (обучения) - русский.

Реализуемые образовательные программы: Образовательная программа дошкольного образования

Адаптированные образовательные программы: ДОУ не реализует

Количество групп: 12 групп с 12-часовым режимом пребывания

Численность обучающихся на 01.12.2025 год: 12 часовой режим – 253 человека.

Оценка образовательной деятельности проводилась по следующим показателям:

- наличие образовательных программ в соответствии с контингентом детей с ограниченными возможностями здоровья;
- наличие рабочей программы воспитания;
- наличие сетевой формы реализации программ;
- эффективность системы дополнительного образования;
- динамика состояния здоровья обучающихся.

1.1 Контингент обучающихся.

Информация о комплектовании групп на 31 декабря 2025 года

Таблица 1

Наименование группы	Возраст детей	Количество групп	Списочный состав
Группа раннего возраста	от 1 до 2 лет	1	22
Группа раннего возраста	от 2 до 3 лет	3	63
Младшая группа	от 3 до 4 лет	2	43
Средняя группа	от 4 до 5 лет	2	44
Старшая группа	от 5 до 6 лет	2	41
Подготовительная группа	от 6 до 7 лет	2	40
ИТОГО			253

Таблица 2

Динамика контингента обучающихся на одного педагога

Общая численность обучающихся		
Год	Количество	Соотношение педагогический работник/воспитанник
2024	250	22/250
2025	253	22/253

В 2025 году соотношение педагогический работник/воспитанник остаётся стабильным.

Анализ движения воспитанников

Год	Контингент	Принято детей	Выбыло детей			
			Поступление в школу	Другое ДОУ	По другим причинам	
					Смена места жительства	По семейным обстоятельствам
2024	250	124	45	32	3	-
2025	253	97	64	63	6	-

Основными причинами выбытия являются: поступление в школу и смена места жительства.

1.2 Специфика и форма реализации образовательных программ.

В 2025 году обучение детей в детском саду осуществлялось по образовательной программе дошкольного образования ГБДОУ, определяющей содержание и организацию образовательной деятельности для детей в возрасте от 1 до 7-ми лет в группах общеразвивающей направленности. Содержание ОП ДО ориентировано на создание психолого-педагогических условий, обеспечивающих поддержку детской инициативы. В соответствии с ФГОС дошкольного образования программа направлена на:

- формирование общей культуры, развитие физических, интеллектуальных и личностных качеств, формирование предпосылок учебной деятельности, обеспечивающих социальную успешность, сохранение и укрепление здоровья детей.

Достижение цели предусматривается через решение следующих задач:

- охрану и укрепление физического и психического здоровья детей, в том числе их эмоционального благополучия с использованием природных факторов, различных форм физкультурно-оздоровительной работы с целью воспитания у детей стремления к здоровому образу жизни;
- создание благоприятных условий развития детей в соответствии с их возрастными и индивидуальными особенностями и склонностями, развитие способностей и творческого потенциала каждого ребёнка как субъекта отношений с самим собой, другими детьми, взрослыми и миром;
- формирование общей культуры личности воспитанников, развитие их социальных, нравственных, эстетических, интеллектуальных, физических качеств, инициативности, самостоятельности и ответственности ребёнка, формирование предпосылок учебной деятельности;
- формирование социокультурной среды, соответствующей возрастным, индивидуальным, психологическим и физиологическим особенностям детей на основе определения традиционных для детского сада событий, праздников, мероприятий, установления правил взаимодействия участников образовательных отношений в различных ситуациях;
- обеспечение психолого-педагогической поддержки семьи и повышения компетентности родителей в вопросах развития и образования, охраны и укрепления здоровья детей.

Содержание образовательной деятельности соответствует требованиям ФГОС дошкольного образования. В ГБДОУ реализуются современные образовательные методики дошкольного образования, используются информационные технологии, создана система планирования образовательной деятельности с учетом возрастных особенностей воспитанников, которая позволяет поддерживать качество подготовки воспитанников к школе на высоком уровне.

Содержание программы соответствует основным положениям возрастной психологии и дошкольной педагогики; выстроено с учетом принципа интеграции образовательных областей в соответствии с возрастными возможностями и особенностями воспитанников, спецификой и возможностями образовательных областей и соответствует принципу развивающего образования, целью которого является развитие ребенка; обеспечивает единство воспитательных, развивающих и обучающих целей и задач процесса образования детей дошкольного возраста.

Программа составлена в соответствии с образовательными областями: «Социально-коммуникативное развитие», «Речевое развитие», «Художественно-эстетическое развитие», «Познавательное развитие», «Физическое развитие».

Реализация каждого направления предполагает решение задач во всех видах детской деятельности, имеющих место в режиме дня дошкольного учреждения: режимные моменты, игровая, практическая деятельность, построение непрерывной образовательной деятельности, индивидуальная, подгрупповая работа, работа в парах, самостоятельная деятельность; опыты и эксперименты.

Учебный план составлен в соответствии с современными дидактическими, санитарными и методическими требованиями, содержание выстроено в соответствии с ФГОС. При составлении плана учтены предельно допустимые нормы учебной нагрузки.

Образовательная деятельность проводится с учетом возрастных особенностей и уровня развития обучающихся. Объем образовательной нагрузки определен в соответствии с СанПиН 1.2.3685-21 «Гигиенические нормативы и требования к обеспечению безопасности и (или) безвредности для человека факторов среды обитания».

Воспитательная работа

ГБДОУ реализует рабочую программу воспитания и календарный план воспитательной работы, которые являются частью основных образовательных программ дошкольного образования.

Программа воспитания направлена на личностное развитие дошкольников и создание условий для их позитивной социализации на основе базовых ценностей российского общества через:

- Формирование ценностного отношения к окружающему миру, другим людям, себе.
- Овладение первичными представлениями о базовых ценностях, а также выработанных обществом нормах и правилах поведения.
- Приобретение первичного опыта деятельности и поведения в соответствии с базовыми национальными ценностями, нормами и правилами, принятыми в обществе.

Воспитательная работа строится с учетом индивидуальных особенностей детей, с использованием разнообразных форм и методов, в тесной взаимосвязи воспитателей, специалистов и родителей. Основные направления воспитательной работы:

1. *Патриотическое направление воспитания*, в основе лежат ценности «Родина» и «Природа». В рамках этого направления был создан мини-музей «Города-Герои», Проведение тематических бесед и мероприятий является важной составляющей патриотического воспитания дошкольников, формированию любви к Отечеству. В музее дети узнают про подвиг народа во время Великой Отечественной Войны, как тяжело далась Победа,

как отважно защищали свою Родину наши предки. Воспитанники, их родители (законные представители) принимали активное участие в проектах, акциях и тематических мероприятиях:

- посвящённые Дню победы «Открытие ветерану», «Свеча Памяти», «Окна Победы», «Стихи Победы»;
- посвященные Дню снятия блокады Ленинграда «Блокадная ласточка», «Говорит Ленинград».

2. *Духовно-нравственное направление воспитания.* В основе лежат ценности «Жизнь», «Милосердие», «Добро». В рамках договора о сотрудничестве и совместной деятельности между ГБДОУ и Храмом Рождества Пресвятой Богородицы воспитанники старших и подготовительных групп посещают занятия с периодичностью 1 раз в месяц.

3. *Физическое и оздоровительное.* В основе лежат ценности «Здоровье», «Жизнь». В рамках реализации направления, проводились тематические досуги, беседы, мастер-классы. 17 воспитанников сдали нормы ГТО.

Трудовое. В основе лежит ценность «Труд», «Калейдоскоп профессий». В рамках этого направления, благодаря активности родителей, мы проводим проект знакомство детей с профессией родителей.

В ходе реализации ОП ДО ГБДОУ постоянно совершенствуется модель воспитательно-образовательного процесса: детей-педагогов-родителей. В детском саду широко практикуются активные формы вовлечения родителей в образовательный процесс через организацию продуктивного взаимодействия педагогов, детей, родителей на основе общего дела. В 2025 году родители активно участвовали в различных мероприятиях, направленных на объединение обучения и воспитания в целостный образовательный процесс на основе духовно-нравственных и социокультурных ценностей и принятых в обществе правил, и норм поведения в интересах человека, семьи, общества (Приложение 1).

Таблица 4

Участие в мероприятиях ГБДОУ

Мероприятия	Охват воспитанников	Охват родителей	Охват семей
Проекты	95%	88%	90%
Праздники и досуги	95%	75%	80%
Детско-родительские конкурсы, выставки	85%	75%	85%
Олимпиады, викторины (для детей 5-7 лет)	50%	40%	35%
Спортивные мероприятия	55%	25%	15%
Социально-значимые акции	90%	85%	90%

Можно отметить, что в проектах, детско-родительских конкурсах, выставках, социально-значимых акциях участвовало 95 % от общей численности, что показывает востребованность данных мероприятий.



Рисунок 1. Удельный вес численности родителей, принявших участие в совместных очных и on-line мероприятиях, организованных образовательной организацией, а также в мероприятиях районного, регионального, всероссийского уровня в динамике за год.

По сравнению с прошлым годом количество родителей, принявших участие в различных мероприятиях, организованных образовательной организацией, а также в мероприятиях районного, регионального увеличилось на 25%.

Для выбора стратегии воспитательной работы в 2025 году проводился анализ состава семей воспитанников.

Таблица 5

Социальный статус семей воспитанников группы

Статус семьи	2024	2025
Полная семья	76	78
Неполная семья	19	22
Многодетные	22	28
Семья с опекуном	0	0
Семьи СВО	0	0

Большинство обучающихся ГБДОУ воспитываются в полных семьях. Наблюдается уменьшение количества неполных и увеличение многодетных семей.

В течение года были организованы общее и групповые родительские собрания, на которых обсуждались задачи развития, содержание образования и цели воспитания детей в разновозрастных группах, вопросы адаптации к детскому саду, профилактика детского травматизма, организация отдыха детей.

В ГБДОУ была организована система мониторинга, направленная на изучение образовательных запросов родителей (законных представителей) и оценку качества предоставляемых услуг.

В течение года родителям постоянно оказывалась методическая и консультативная помощь по актуальным проблемам развития детей дошкольного возраста, оформлялась наглядная информация для родителей, регулярно обновлялась информация на сайте ГБДОУ. Родители являлись активными участниками образовательного процесса, участвовали в совместных очных и on-line мероприятиях: детско-родительских проектах, конкурсах, выставках, досугах, развлечениях.

По результатам 2025 года жалобы и обоснованные претензии родителей на деятельность ГБДОУ отсутствуют.

Вывод: образовательный процесс в ДОО организован в соответствии с государственной политикой в сфере образования, ФГОС ДО, образовательными программами дошкольного образования. В работе с родителями педагоги стремятся учитывать индивидуальные особенности семьи, 98% родителей удовлетворены качеством дошкольного образования в ГБДОУ. Результаты представлены в Приложении 2.

1.3 Наличие педагогических технологий, используемых при реализации образовательных программ

В ГБДОУ используются технологии взаимодействия педагогов с детьми:

- здоровьесберегающие технологии направлены на сохранение и укрепление здоровья воспитанников;
- технологии личностно-ориентированного взаимодействия направлены на необходимость распознавания индивидуальных особенностей каждого ребёнка, акцент делается на их потребности, склонности, способности, интересы, темп развития;
- технология диалогового обучения предполагает организацию коммуникативной развивающей среды;
- технология проблемного обучения предполагает создание проблемных ситуаций (под руководством педагога) и активную самостоятельную деятельность по их разрешению;
- технология развивающего обучения направлена на развитие детей, осуществляется в процессе восприятия ребёнком информации посредством различных сенсорных каналов: ориентировка в предметном окружении, обследование и изучение объектов деятельности, систематизация представлений о свойствах и качествах предметов и т.п.;
- технология проектного обучения предполагает составление проектов, направленных на получение детьми новых знаний.

В 2025 году педагоги и администрация, через группу в ВК <https://vk.ru/gbdou12spb>, активно знакомила родителей с просветительскими, методическими и воспитательными мероприятиями детского сада, освещала работу, проводимую по взаимодействию с социальными партнерами. Педагоги привлекают детей и родителей к участию в совместных творческих конкурсах, акциях.

Вывод: целостная система образования и психолого-педагогического сопровождения обучающихся, созданная в ГБДОУ, способствует гармоничному развитию, эмоциональному благополучию и социализации детей.

1.4. Организация и проведение текущего контроля в 2025 году

Освоение образовательных программ дошкольного образования ГБДОУ не сопровождается проведением промежуточных аттестаций и итоговой аттестации воспитанников. При реализации программ ГБДОУ педагогами, в рамках педагогической диагностики (оценки индивидуального развития детей дошкольного возраста, связанной с оценкой эффективности педагогических действий и лежащей в основе их дальнейшего планирования), проводилась оценка индивидуального развития детей. Результаты педагогической диагностики (мониторинга) использовались исключительно для решения следующих образовательных задач: индивидуализации образования (в том числе поддержки ребенка, построения его образовательной траектории или профессиональной коррекции особенностей его развития) и оптимизации работы с группой детей.

Таблица 6

Средний показатель освоения воспитанниками программ в динамике за 2025 год

Учебный год	Средний показатель
Сентябрь 2025 года	82%
Декабрь 2025 года	85%

Рисунок 2. Результаты мониторинга образовательного процесса

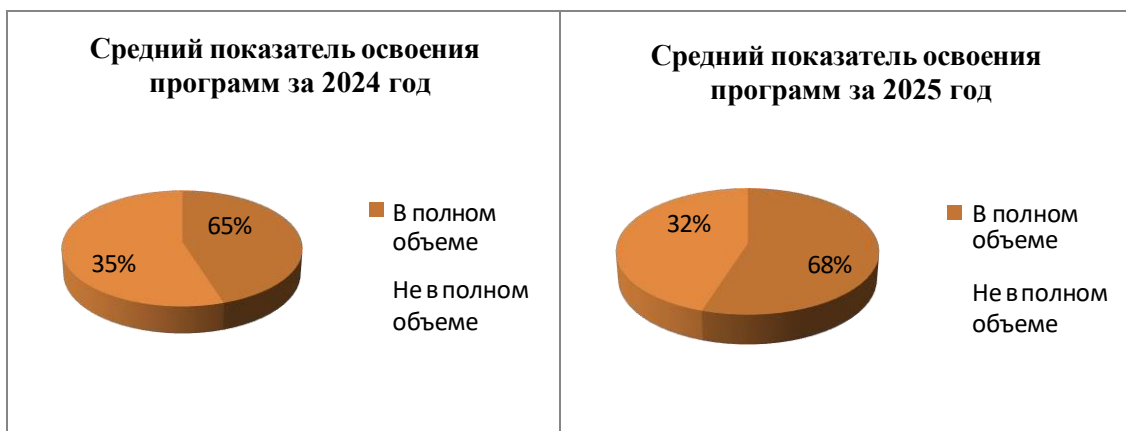
Таблица 7

Средний показатель освоения воспитанниками программ в динамике 2024-2025 учебный год (средний показатель)

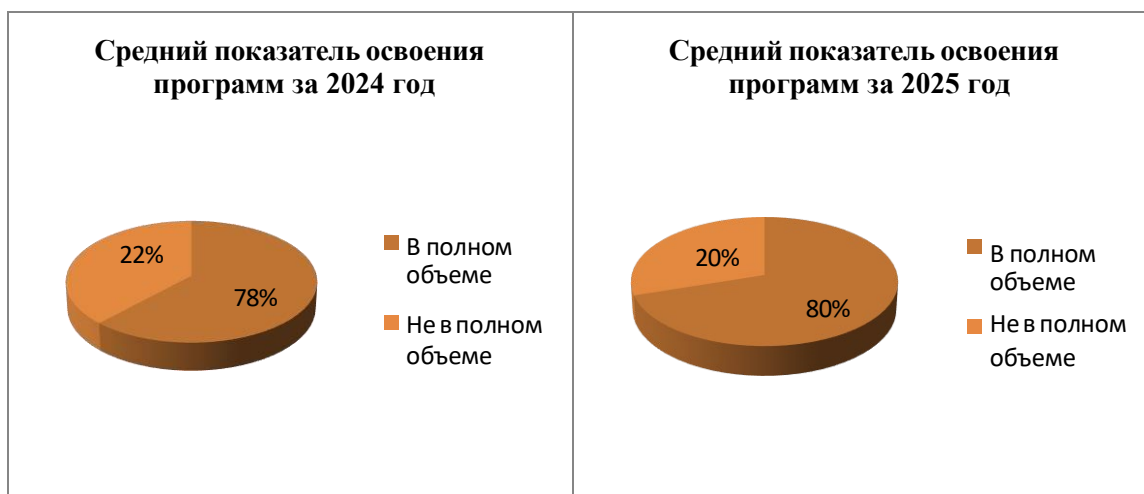
Учебный год/ Область	2024	2025
Речевое развитие	65%	68%
Познавательное развитие	78%	80%
Социально-коммуникативное развитие	87%	89%
Физическое развитие	80%	87%
Художественно-эстетическое развитие	87%	90%

Результаты мониторинга образовательного процесса за 2024-2025 год

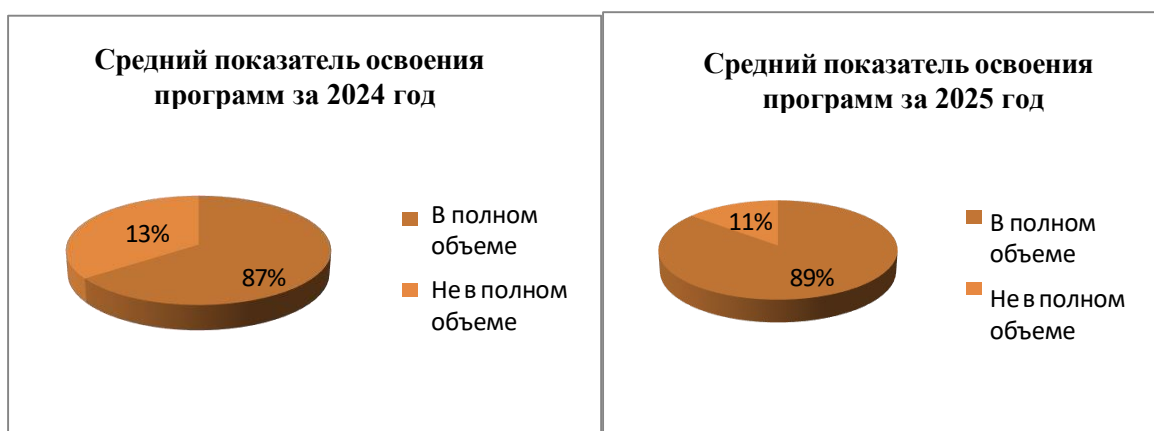
Речевое развитие



Познавательное развитие



Социально-коммуникативное развитие



Художественно-эстетическое развитие



Вывод: сравнение данных результатов мониторинга показывает, что в 2025 году средний показатель освоения воспитанниками программ по сравнению с предыдущим годом значительно повысился.

С согласия родителей (законных представителей) для решения задач психологического сопровождения и проведения квалифицированной коррекции развития детей педагог-психолог проводил психологическую диагностику психологической готовности детей к школе.

Таблица 8

Результаты психологической готовности детей к школе

	Готовы	Условно готовы	Не готовы
Начало года	30%	55%	15%
Конец года	80%	20%	0

Сравнительный анализ данных на начало и конец учебного года свидетельствует о том, что улучшились показатели по всем психологическим качествам.

Значительные улучшения выявлены по:

- понятийному интуитивному мышлению;
- понятийному логическому мышлению;
- визуальному мышлению.

Положительная динамика была выявлена в развитии

- образного мышления;
- речевого мышления;
- внимательности.

Вывод: сравнительный анализ результатов мониторинга (педагогического наблюдения) в начале и в конце учебного года позволяет сделать вывод о положительной динамике развития детей по всем образовательным областям, в частности, отмечается стабильная динамика в коррекции речевого развития и в области формирования интегративных качеств. Анализ полученных результатов также выявил позитивные изменения в развитии познавательных процессов, эмоционально – волевой, мотивационной и личностной сферы, способствующие успешному формированию психологической готовности детей к школе.

1.5. Востребованность выпускников

В 2025 году, выпущено в школу 63 обучающихся, которые продолжают обучение по основной образовательной программе начального общего образования.

Наиболее востребованными являются ГБОУ СОШ №574, 348, 569

Для формирования преемственности между ГБДОУ и ГБОУ были реализованы следующие мероприятия:

Направление	Механизмы и формы работы
Работа с детьми	Экскурсии в школу с посещением школьной инфраструктуры, библиотеки. Знакомство дошкольников с учителями и учениками начальной школы.
Взаимодействие педагогов	Открытые уроки и показы образовательной деятельности.
Сотрудничество с родителями	Совместные родительские собрания, консультации, дни открытых дверей. Анкетирование и тестирование родителей для изучения их ожиданий и готовности к переходу ребёнка в школу.

Вывод: преемственность между детским садом и школой реализуется через согласование целей, содержания, методов и форм работы, а также через активное взаимодействие всех участников образовательного процесса: детей, педагогов и родителей. Такой подход обеспечивает целостность образовательной среды и способствует успешной адаптации ребёнка к школьному обучению и повышает востребованность выпускников ГБДОУ.

1.6. Сетевая форма реализации Программ Социальные партнеры ГБДОУ в 2025 году:

<p>Отдел образования администрации Невского района Санкт-Петербурга</p>	<p>- координация деятельности ГБДОУ</p>
<p>ИМЦ Невского района Санкт-Петербурга</p>	<p>- участие педагогов ГБДОУ в мероприятиях, проводимых ИМЦ для повышения профессиональной компетентности педагогов: методических объединениях, семинарах; - оказание помощи ГБДОУ в рамках аттестации педагогов: своевременная информация о проходящих в районе мероприятиях, организация деятельности районных экспертов, консультирование педагогов по вопросам аттестации; - обучение педагогов на курсах повышения квалификации.</p>
<p>Санкт-Петербургская академия постдипломного педагогического образования</p>	<p>- участие педагогов ГБДОУ в научно-практических конференциях и семинарах, проходящих в СПб АППО; - оказание консультативной помощи по вопросам наставничества; - обучение педагогов ГБДОУ на курсах повышения квалификации.</p>
<p>Храм Рождества Пресвятой Богородицы</p>	<p>- взаимодействие в социальной и культурной сфере; - духовное, патриотическое, нравственное и эмоциональное развитие всех участников образовательных отношений; - подготовка и проведение конкурсных и просветительских мероприятий.</p>
<p>ГБУ ДО «Правобережный дом детского творчества» Невского района Санкт-Петербурга</p>	<p>- участие в детских творческих конкурсах</p>
<p>ГБДОУ детский сад №127 Невского района</p>	<p>- проведение совместных мероприятий - участия в конкурсах</p>

<p>Благотворительный фонд помощи бездомным животным «Лёнькин кот»;</p>	<ul style="list-style-type: none"> -акции по сбору корма -встречи с волонтерами -участие в творческих выставках
<p>Средняя общеобразовательная школа № 337 имени Героя Российской Федерации Д. В. Долонского.</p>	<ul style="list-style-type: none"> -экскурсии в школу, посещение школьного музея. -Участие в совместной образовательной деятельности, игровых программах, проектной деятельности. -Участие в конкурсах и выставках
<p>Волонтерская организация «Седьмой рубеж»</p>	<p>-совместные участия в мероприятиях и акциях (благотворительная помощь)</p>
<p>СПБ ГБУЗ «Городская поликлиника №73.</p>	<p>- консультирование по вопросам выполнения требований санитарного законодательства</p>
<p>ГБУ ДО ЦППВДиМ «Взлет</p>	<p>- участие в мероприятиях</p>
<p>ГУДО детский сад № 8 г.Брест;</p>	<p>- международное сотрудничество. Обмен опытом.</p>

Средняя общеобразовательная школа № 574	-экскурсии в школу, посещение школьного музея. -Участие в совместной образовательной деятельности, игровых программах, проектной деятельности. -Участие в конкурсах и выставках
АО «Экологический оператор»	-совместные мастер-классы, уроках экологии -участия в акциях
КЦ Троицкий	-участие в детских творческих конкурсах
Рыбацкая библиотека №6	-экскурсии в библиотеку -тематические мероприятия -выставки детских работ

Вывод: сотрудничество с учреждениями культуры, образования, искусства, позволяет расширять образовательное пространство ГБДОУ, повысить уровень профессионального мастерства педагогов, улучшить качество воспитательно-образовательной деятельности. Способствует развитию взаимопроникновения учебных сред, для создания целостной и эффективной образовательной среды.

1.7. Функционирование и развитие системы дополнительного образования

В ГБДОУ организованы дополнительные бесплатные и платные образовательные услуги с целью:

- создания эффективной системы, направленной на обеспечение условий для воспитания, развития, социального становления и самореализации детей;
- удовлетворения спортивных, творческих, культурных, образовательных потребностей детей;
- повышения уровня оплаты труда работников ГБДОУ;
- совершенствования материально - технической базы Учреждения.

1.7.1. Бесплатно были реализованы программы:

«Крепышок» - 1,5-3 лет

«Русская изба» - 5-6 лет

«Экоша» - 5-6 лет

«Занимательные шашки» - 6-7 лет

«Китайский фонарик» - 6-7 лет
 «Закулисье» 6-7 лет
 Занятия 1 раз в неделю.

В 2025 году были реализованы программы дополнительного образования, реализуемых за счет социальных сертификатов: «Юный художник», «Игры нашего двора».

1.7.2. Платные дополнительные образовательные услуги оказываются воспитанникам за рамками общеобразовательных программ на договорной основе:

- Дополнительная общеразвивающая программа "Мукосолька" 4-6 лет
- Дополнительная общеразвивающая программа "Любимый Петербург" для детей 5 - 7 лет
- Дополнительная общеразвивающая программа "В мире букв" для детей 6 - 7 лет
- Дополнительная общеразвивающая программа Ритмопластика для детей 3 - 7 лет
- Дополнительная общеразвивающая программа "Веселый английский" 5-7 лет
- Дополнительная общеразвивающая программа "Занимательная математика" 4 – 7 лет
- Дополнительная общеразвивающая программа "Робототехника" для детей 6 - 7 лет
- Дополнительная общеразвивающая программа "Говоруши" для детей 3 - 7 лет
- Дополнительная общеразвивающая программа "Психогимнастика" для детей 3 - 7 лет
- Дополнительная общеразвивающая программа "ЛогикУм" для детей 3 - 4 года
- Дополнительная общеразвивающая программа "Маленькие умнички" для детей 2 - 4 года

В 2025 году дополнительные общеразвивающие программы реализовались по четырем направлениям: художественному, физкультурно-спортивному, социально- гуманитарному, естественно-научному. Содержание дополнительных образовательных программ направлено на: создание условий для развития личности и субъектности ребенка; развитие мотивации личности к познанию и творчеству; интеллектуальное развитие личности ребенка; создание условий для физического развития и укрепления здоровья.

Таблица 9

Востребованность дополнительных платных образовательных услуг

№ п/п	Название	Количество обучающихся 2025 год	
		январь-май	октябрь-декабрь
1	«Мукасолка»	27	34
2	«Ритмическая мозайка»	40	48
3	«Веселый английский»	15	23
4	«Говоруши»	35	43
5	«Психогимнастика»	37	40
6	«Маленькие умнички»	12	15
7	«ЛогикУм»	10	12
8	«Букварик»	9	15
9	«Любимый Петербург»	4	8
10	«Занимательная математика»	14	18
11	«РоботоТехника»	7	10

Вывод: дополнительные платные образовательные услуги востребованы для большинства воспитанников ГБДОУ. На протяжении 2025 года наблюдается стабильно положительный, устойчивый интерес заказчика к системе дополнительного образования, которое позволяет создать условия для свободного выбора интересующего направления и обеспечивает развитие творческих, интеллектуальных, спортивных способностей детей в соответствии с индивидуальными запросами. В 2026 году планируется расширение спектра дополнительных услуг по направлениям естественно-научного развития и робототехники.

1.8. Динамика состояния здоровья обучающихся

Большинство детей имеет вторую группу здоровья. Количество детей с первой группой здоровья в 2025 году увеличилось.

Распределение детей по группам здоровья

Группа здоровья -2025 г.

I - 147

II - 104

III - 2

IV-0

1.9. Развитие здоровьесберегающей среды

Виды здоровьесберегающих технологий, используемых в ГБДОУ:

I. Технологии сохранения и стимулирования здоровья: ритмопластика; гимнастика для глаз; гимнастика корригирующая; гимнастика ортопедическая, фитнес технологии.

II. Коррекционные технологии: технологии музыкального воздействия; технологии воздействия цветом; нейроигры.

III. Технологии обучения здоровому образу жизни: самомассаж; проблемно-игровые технологии; коммуникативные игры.

IV. В учреждении созданы оптимальные условия для охраны и укрепления здоровья детей, их физического и психического развития:

- система оздоровительной работы с детьми (закаливание: воздушные ванны, солнечные ванны, ходьба по массажным коврикам, «сухое» обтирание полотенцем, босохождение по ребристой поверхности и дорожке здоровья, бодрящая гимнастика, утренняя гимнастика, гимнастика для глаз, плавание в бассейне);
- организованы консультации для родителей по профилактике заболеваний;
- оформлена наглядная агитация для родителей.

В образовательном учреждении имеются оборудованные инвентарем физкультурные залы. Врач ГБДОУ регулярно контролирует условия проведения занятий в физкультурном зале: санитарное состояние, температурный режим и режим проветривания, исправность инвентаря, микроклимат, соответствие одежды и обуви, физическую нагрузку, наблюдает за состоянием детей.

Выводы по направлению «Оценка образовательной деятельности и организация образовательного процесса»:

1. в ГБДОУ созданы условия для личностного развития дошкольников;
2. в ГБДОУ созданы условия для личностного развития дошкольников с учетом их индивидуальных и возрастных особенностей, в том числе достижения ими достаточного уровня развития, необходимого для освоения ОП ДО
3. сравнительный анализ развивающей работы показывает достаточно стабильные результаты, что говорит о положительной работе коллектива педагогов;
4. воспитательная работа строится в тесной взаимосвязи с родителями и носит личностно-развивающий и гуманистический характер взаимодействия всех участников образовательного процесса, реализуется в различных формах (совместные проекты, акции, тематические мероприятия)
5. созданы условия для развития комплекса мер по психолого-педагогической, методической и консультационной помощи родителям;
6. сетевое взаимодействие с учреждениями культуры, образования позволило расширять образовательное пространство ГБДОУ;
7. в ГБДОУ созданы условия для развития интересов, инициативы, самостоятельности, способностей детей в соответствии с целевыми ориентирами;
8. дополнительные бесплатные, платные образовательные услуги и программы, реализуемые за счет социальных сертификатов, способствуют оздоровлению и развитию творческого потенциала каждого ребенка и остаются востребованными для большинства воспитанников ГБДОУ;

9. в 2025 году отмечается повышение заболеваемости воспитанников острыми респираторными инфекциями.

Перспективы развития на 2026 год:

- Продолжить работу по формированию эффективной системы выявления, поддержки и развития способностей и талантов у детей.
- Создавать условия для психолого-педагогической поддержки семьи и повышения компетентности родителей.
- Продолжать работу по активному включению родителей в совместную образовательную деятельность по воспитанию детей, интегрируя семейное и общественное дошкольное воспитание (конкурсы, совместные мероприятия и др.);
- Расширять спектр мероприятий с социальными партнерами, налаживать новые партнерские связи;
- Развивать музейное пространство в ГБДОУ, способствующее творческой активности и всестороннему развитию дошкольников.
- Продолжать работу по ранней профориентации воспитанников, реализовать проект «Калейдоскоп профессий».
- Расширения спектра предоставляемых дополнительных услуг за счет социальных сертификатов.

4. Оценка системы управления образовательной организацией

Оценка системы управления образовательной организацией проводилась последующим показателям:

- соответствие деятельности дошкольной образовательной организации требованиям законодательства;
- использование информационно-коммуникационных технологий в управлении;
- выполнение государственного задания на оказание государственных услуг (выполнение работ);
- эффективность реализации мероприятий по обеспечению комплексной безопасности образовательной организации;
- участие в инновационной деятельности.

4.1. Структура управления Образовательным учреждением

Управление Образовательным учреждением осуществляется в соответствии с действующим законодательством и Уставом.

Управление Образовательным учреждением строится на принципах единоначалия и коллегиальности. Единоличным исполнительным органом Образовательного учреждения является руководитель Образовательного учреждения – заведующий Образовательным учреждением.

Коллегиальными органами управления Образовательным учреждением являются: Общее собрание работников Образовательного учреждения, Педагогический совет Образовательного учреждения.

В целях учета мнения родителей (законных представителей) обучающихся и педагогических работников по вопросам управления Образовательным учреждением и

при принятии Образовательным учреждением локальных нормативных актов, затрагивающих их права и законные интересы, по инициативе родителей (законных представителей) обучающихся и педагогических работников в Образовательном учреждении создан Совет родителей (законных представителей) обучающихся.

В целях урегулирования разногласий по вопросам реализации права на образование, в том числе в случаях возникновения конфликта интересов педагогического работника, применения локальных нормативных актов, в Образовательном учреждении создана Комиссия по урегулированию споров между участниками образовательных отношений.

- Структура управления ГБДОУ носит линейно-функциональный характер и предполагает делегирование полномочий между всеми управленческими звеньями, позволяя тем самым добиться демократического стиля управления.
- В систему управления внедряются информационно-коммуникационные технологии, обеспечивающие качественное управление образовательным процессом. Технологии результативного управления обеспечивают комплексное использование всех имеющихся ресурсов и условий.

В ДОУ разработаны локальные акты, регламентирующие:

- управление образовательной организацией;
- организационные аспекты деятельности образовательной организации;
- особенности организации образовательного процесса;
- оценку и учет образовательных достижений обучающихся;
- условия реализации образовательных программ;
- права, обязанности и ответственность работников образовательной организации;
- образовательные отношения;
- открытость и доступность информации о деятельности образовательной организации;
- оплату труда работников образовательной организации;
- организацию питания в образовательной организации;
- процесс внедрения профессиональных стандартов в образовательной организации.

Открытость и доступность информации об ГБДОУ обеспечивает официальный сайт <https://12.dou.spb.ru/> и официальная группа в ВК <https://vk.ru/gbdou12spb>, имеющая статус «Госорганизация». Официальный сайт ГБДОУ содержит информацию в соответствии с Постановлением правительства РФ от 20 октября 2021 г. № 1802 «Правила размещения на официальном сайте образовательной организации в информационно-телекоммуникационной сети "Интернет" и обновления информации об образовательной организации», также доступность взаимодействия с получателями образовательных услуг обеспечивается по телефону 8(812)-417-35-67, по электронной почте info.dou12@obr.gov.spb.ru через интернет-приёмную официального сайта, где имеется возможность вносить предложения, оставлять замечания и отзывы о работе ГБДОУ.

Формирование и развитие организационной культуры образовательной организации достигается:

- совершенствованием нормативно-правовой базы ОУ (создание локальных актов, учитывающих особенности ОУ)
- работой над улучшением созданной корпоративной культуры (корпоративные курсы, семинары практикумы, педагогические советы).

Вывод: по итогам 2025 года система управления ГБДОУ оценивается как эффективная, позволяющая учесть мнение работников и всех участников образовательных отношений.

4.2. Информационно-коммуникационные технологии в управлении

Внедрение современных информационных технологий в процесс разработки, реализации и контроля управленческих решений образовательного учреждения позволяет повысить такие показатели, как: экономия времени, денежных средств, ускорение процессов обработки данных, повышается степень обоснованности принятия управленческих решений, повышение интеллектуального потенциала.

Администрация ГБДОУ активно использует ИКТ – технологии в следующих сферах:

- организация автоматизированного рабочего места (АРМ) субъектов управления;
- разработка структуры и содержания электронного информационного банка ГБДОУ;
- моделирование автоматизированной информационной системы (АИС) ГБДОУ;
- проектирование баз данных ДОУ по направлениям его деятельности (АИС);
- получение необходимой информации с помощью методов и средств электронного сбора (информационные ресурсы сети Internet, коммуникационные и информационные ресурсы ГБДОУ);
- формирование и передача воздействующей информации на различных носителях (бумажных, электронных).

ГБДОУ имеет доступ к сети Internet, свой сайт и электронный почтовый ящик. Делопроизводство организовано на базе использования программ Microsoft Word, Microsoft Excel.

Вывод: использование информационно-коммуникационных технологий в управлении позволяет обеспечить оптимальное функционирование и дальнейшее устойчивое развитие системы дошкольного образования, повысить её качество и культуру, создать резервы для работы учреждения в режиме развития.

4.3. Выполнение государственного задания на оказание государственных услуг

- Выполнение основных программ дошкольного образования – 100%.
- Присмотр и уход – группа полного дня – 100%
- Обеспеченность квалифицированными кадрами – 100%

Вывод: государственное задание на оказание государственных услуг выполнено полностью.

4.4. Мероприятия по обеспечению комплексной безопасности образовательной организации

Организация безопасного режима в ГБДОУ

Для обеспечения безопасности дошкольное учреждение оборудовано специальной системой:

- кнопкой «Тревожной сигнализации» (экстренный вызов наряда полиции);
- автоматической пожарной сигнализацией (АПС);
- первичными средствами пожаротушения;
- разработан паспорт безопасности с целью антитеррористической безопасности учреждения;

- контрольно – пропускной режим обеспечивается через переговорное устройство домофона;
- допуск в здание обоих корпусов осуществляется на основании пропусков (родителей воспитанников, персонала ГБДОУ) или документов, удостоверяющих личность. Ведется Журнал учета посетителей;
- въезд на территорию обоих зданий корпусов разрешен только служебному транспорту, доставляющему продукты питания, оборудование или аварийной службе.

В целях обеспечения безопасности в учреждении ведется профилактическая работа с персоналом и детьми по предупреждению (предотвращению) чрезвычайных ситуаций, в т.ч. проведение:

- инструктажей о действиях сотрудников и воспитанников д/с при угрозе или возникновении чрезвычайных ситуаций или стихийных бедствий;
- учебных объектовых тренировок по эвакуации персонала и воспитанников при угрозе чрезвычайной ситуации;

В учреждении оформлены информационные стенды по правилам пожарной безопасности, антитеррористической безопасности, правилам поведения в случае возникновения чрезвычайных ситуаций, правила дорожного движения размещены на информационных стендах каждой группы.

Информация по обеспечению безопасности в учреждении представлена на официальном сайте ГБДОУ <https://12.dou.spb.ru/>

Разработаны, изучены персоналом и применяются в работе инструкции по Пожарной безопасности, антитеррористической защищенности, гражданской обороне, охране труда и технике безопасности.

Созданы и функционируют комиссии (комиссия по чрезвычайным ситуациям, по пожарной безопасности, охране труда). Назначены ответственные работники за состояние пожарной безопасности во всех помещениях здания на территории.

Санитарно-гигиеническая безопасность

В целях профилактики возникновения и распространения инфекционных заболеваний и пищевых отравлений в ГБДОУ медицинские работники проводят:

- осмотры детей при поступлении в ГБДОУ с целью выявления больных, в т.ч. на педикулез;
- организуют работу профилактических осмотров воспитанников и проводят профилактические прививки;
- распределяют детей на медицинские группы для занятий по физкультуре
- информируют руководителя, воспитателей и специалистов о состоянии здоровья детей;
- следят за санитарно-гигиеническим состоянием детского сада, работой пищеблока и прохождением диспансеризации сотрудников;
- при необходимости проводят санитарно-гигиенические и противоэпидемические мероприятия.

Важное значение в профилактике острых респираторных заболеваний имеет строгое соблюдение санитарно-гигиенических норм и создание оптимальных условий для правильного развития и воспитания детей, что достигается совместными усилиями администрации, педагогического и медицинского персонала учреждения.

Жалобы от участников образовательных отношений в 2025 году отсутствуют.

Вывод: мероприятия по обеспечению комплексной безопасности образовательной организации реализованы в полном объёме, однако необходимо обратить внимание на проведение профилактических мероприятий по предупреждению случаев детского травматизма.

5. Оценка содержания и качества подготовки обучающихся

Согласно п. 4.3 Федерального государственного образовательного стандарта дошкольного образования, утверждён Приказом Министерства образования и науки Российской Федерации от 17.10.2013 № 1155 (далее – ФГОС ДО, Стандарт), целевые ориентиры (социально- нормативные возрастные характеристики возможных достижений ребёнка на этапе завершения уровня дошкольного образования) не подлежат непосредственной оценке, т.ч. в виде педагогической диагностики (мониторинга), а также не являются основанием для их формального сравнения с реальными достижениями детей. Они не являются основой объективной оценки соответствия установленным требованиям образовательной деятельности и подготовки детей. Освоение Программы не сопровождается проведением промежуточных аттестаций и итоговой аттестации воспитанников.

Как следует из ФГОС ДО, целевые ориентиры не могут служить непосредственным основанием при решении управленческих задач, включая: – аттестацию педагогических кадров; – оценку качества образования; – оценку как итогового, так и промежуточного уровня развития детей, в том числе в рамках мониторинга (в том числе в форме тестирования, с использованием методов, основанных на наблюдении, или иных методов измерения результативности детей); – оценку выполнения муниципального (государственного) задания посредством их включения в показатели качества выполнения задания; – распределение стимулирующего фонда оплаты труда работников Организации.

Педагог в образовательной деятельности должен выстраивать индивидуальную траекторию развития каждого ребёнка, согласно п.3.2.3 Стандарта, в целях оценки эффективности педагогических действий и лежащей в основе их дальнейшего планирования, может проводиться оценка индивидуального развития детей дошкольного возраста в рамках педагогической диагностики (мониторинга).

Оценка индивидуального развития детей заключалась в анализе освоения ими содержания образовательных областей: социально-коммуникативное, познавательное, речевое, художественно-эстетическое, физическое развитие и анализируется по итогам педагогической диагностики (оценки индивидуального развития детей дошкольного возраста, связанной с оценкой эффективности педагогических действий и лежащей в основе их дальнейшего планирования). Педагогическая диагностика проводилась в ходе

наблюдений за активностью детей в спонтанной и специально организованной деятельности, а также на основе анализа продуктов детских видов деятельности. Основной целью диагностики детского развития стало выявление индивидуальных особенностей развития каждого ребенка и разработка при необходимости индивидуального маршрута образовательной работы для максимального раскрытия потенциала детской личности. Диагностика осуществлялась в форме регулярных наблюдений педагога за детьми в повседневной жизни и в процессе занятий.

Результаты педагогической диагностики использовались исключительно для решения следующих образовательных задач:

- индивидуализации образования (в том числе поддержки ребенка, построения его образовательной траектории или профессиональной коррекции особенностей его развития);
- оптимизации работы с группой детей.

Вывод: содержание образовательной деятельности с детьми полностью обеспечивает реализацию программ, позволяет достигать положительной динамики в их освоении обучающимися ГБДОУ.

5.1. Развивающая предметно-пространственная среда дошкольной организации

Развивающая предметно-пространственная среда в ГБДОУ: содержательно-насыщенная, развивающая, трансформируемая, полифункциональная, вариативная, доступная, безопасная, здоровьесберегающая, эстетически-привлекательная. Мебель соответствует росту и возрасту детей, игрушки — обеспечивают максимальный для данного возраста развивающий эффект. Развивающая предметно-пространственная среда насыщена, пригодной для совместной деятельности взрослого и ребенка, и самостоятельной деятельности детей, отвечающей потребностям детского возраста. Пространство группы организовано в виде хорошо разграниченных зон («центры активности», «уголки»), оснащенных большим количеством развивающих материалов (книги, игрушки, материалы для творчества, развивающее оборудование и пр.). Все предметы доступны детям. Подобная организация пространства позволяет дошкольникам выбирать интересные для себя занятия, чередовать их в течение дня, а педагогу дает возможность эффективно организовывать образовательный процесс с учетом индивидуальных особенностей детей. Оснащение центров активности меняется в соответствии с тематическим планированием образовательного процесса. Пространство, подвижное и легко изменяемое.

Оборудование имеет сертификаты качества и отвечает педагогическим, гигиеническим и эстетическим требованиям.

Перспектива развития: необходимо продолжать пополнять предметно-пространственную развивающую среду средствами обучения дошкольников материалами и оборудованием по ознакомлению воспитанников с финансовой грамотностью и обеспечивающей работу по ранней профориентации.

Вывод: В ГБДОУ предметно-развивающая среда, включает в себя обеспечение активной жизнедеятельности ребенка, становления его субъектной позиции, развития творческих проявлений всеми доступными, побуждающими к самовыражению средствами.

6. Оценка кадрового обеспечения

Оценка кадрового обеспечения проводилась по следующим показателям:

- укомплектованность образовательной организации квалифицированными кадрами;
- эффективность деятельности методической службы;
- участие педагогов в профессиональных конкурсах;
- участие педагогов в семинарах, научно-практических конференциях различного уровня;
- наличие педагогических сотрудников, награжденных региональными или ведомственными наградами.

Все педагогические работники имеют профессиональное образование, соответствующее Единому квалификационному справочнику и профессиональным стандартам. Пять педагогов имеют педагогический стаж свыше 30 лет. В 2025 году наблюдается значительное увеличение количества педагогов в возрасте до 45 лет. В соответствии с планом повышения квалификации педагогических работников, первая квалификационная категория, была присвоена 5 педагогам. Высшая квалификационная категория присвоена 2 педагогам.

В ГБДОУ созданы условия для повышения квалификации, соответствии с планом, в 2025 году прошли курсы 70 % административно-хозяйственных работников и 30 % педагогических работников.

Всего в коллективе 60% педагогических работников имеет награды, что подтверждает высокий профессиональный уровень сотрудников.

Для оказания постоянной научно-теоретической, методической и информационной поддержки педагогических работников в ГБДОУ функционирует методическая служба, содержание деятельности которой соответствует задачам, стоящим перед ГБДОУ и содействует становлению, развитию и реализации профессионального творческого потенциала педагогов; разработана и реализуется Программа наставничества, дорожная карта реализации целевой модели наставничества.

Задачи работы методической службы в 2025 году

- оказание методической поддержки и необходимой помощи участникам педагогического процесса (педагогам, родителям (законным представителям) воспитанников и др.) по вопросам воспитания, обучения и развития детей;
- создание условий для повышения профессиональной компетенции, роста педагогического мастерства и развития творческого потенциала каждого педагога;
- выявление, изучение, обобщение, распространение и внедрение передового педагогического опыта;
- обеспечение педагогических работников необходимой информацией об основных направлениях развития дошкольного образования, современных требованиях к организации педагогического процесса, учебно-методической литературе по проблемам обучения, воспитания и развития воспитанников;
- определение содержания предметно-развивающей среды и учебно-методического оснащения основной образовательной программы дошкольного образования;
- организация активного участия педагогов в планировании, разработке и реализации программ, в инновационных процессах;
- организация педагогического мониторинга.

В целях повышения профессиональной компетентности педагогов в детском саду

реализуется модель непрерывного образования педагогических работников.

В течение 2025 года педагоги ГБДОУ принимали участие в семинарах, научно-практических конференциях различного уровня.

Педагоги ГБДОУ являются победителями и призёрами профессиональных конкурсов, авторами публикаций.

В 2025 году продолжил работу «Клуб молодого педагога», обеспечивающий методическую поддержку молодых и начинающих специалистов.

Старший воспитатель ГБДОУ стал участником районного проекта «Школа молодого лидера».

В целях повышения профессиональной компетентности педагогов в детском саду реализуется модель непрерывного образования педагогических работников.

В течение 2025 года педагоги ГБДОУ принимали участие в семинарах, научно-практических конференциях различного уровня

Педагоги ГБДОУ являются победителями и призёрами профессиональных конкурсов, авторами публикаций.

В 2025 году продолжил работу «Клуб молодого педагога», обеспечивающий методическую поддержку молодых и начинающих специалистов. Педагоги: Юферева Екатерина Сергеевна и Козырева Анна Николаевна стали участниками данного проекта.

Заместитель заведующего Гринкевич Александра Игоревна стала участником районного проекта «Школа молодого лидера».

Выводы по направлению «Оценка кадрового обеспечения»:

- Наблюдается стабильное повышение общего уровня профессиональной компетенции педагогов ГБДОУ: большая часть педагогических работников имеет квалификационную категорию, на 20% снизилось количество воспитателей, не имеющих квалификационной категории.
- 30 % педагогических работников прошли профессиональную переподготовку, что позволило в 2025 году существенно расширить спектр дополнительных образовательных услуг и укомплектовать учреждение педагогическими кадрами на 100%.
- Большая часть педагогического состава ГБДОУ имеет высшее профессиональное образование, начинающие педагоги со средним профессиональным образованием проходят обучение в высших учебных заведениях.
- В 2025 году в учреждении продолжает активно проводиться методическая работа с молодыми и начинающими специалистами. По-прежнему остается высоким процент вновь принятых сотрудников, что свидетельствует о продолжающемся формировании педагогического коллектива.
- В 2025 году педагоги и специалисты ГБДОУ принимали активное участие в методических мероприятиях районного, городского и всероссийского уровня, продолжается активная работа педагогических работников по представлению опыта работы путем публикаций в электронных СМИ.
- Система оплаты труда педагогических работников включает в себя должностной оклад и стимулирующую часть, выплачиваемую за качество, результативность или эффективность труда.

Перспективы развития на 2026 год:

- мотивировать педагогов ГБДОУ на участие в конкурсах профессионального мастерства;
- диссеминация опыт работы через участие в конференциях, круглых столах, публикации в сборниках;
- продолжать обеспечивать условия для повышения уровня квалификации педагогов;
- реализация Дорожной карты внедрения целевой модели Наставничества в ДОУ на период до 2026 года.

7. Оценка качества учебно-методического обеспечения

В ГБДОУ большое внимание уделяется учебно-методическому обеспечению педагогического процесса.

Учебная литература каталогизируется, создаются картотеки по различным тематикам. В каждой возрастной группе имеются необходимые учебно-методические пособия, рекомендованные для планирования воспитательно-образовательной работы в соответствии с Программами ГБДОУ.

Открытость и доступность информации о деятельности ДОУ для заинтересованных лиц обеспечивается официальным сайтом в сети Интернет, имеется возможность обратной связи через электронную почту.

8. Оценка качества материально-технической базы

ГБДОУ детский сад № 12 Невского района Санкт-Петербурга расположен внутри жилого комплекса микрорайона, в отдельно стоящем двухэтажном здании, выстроенном по специальному проекту. Здание нежилое, имеет свою территорию и все виды благоустройства: водопровод, канализацию, централизованное водяное отопление.

Территория детского сада озеленена по всему периметру: имеются различные виды деревьев, для каждой группы есть отдельный участок. Для каждой возрастной группы имеются игровые площадки с уличным игровым оборудованием для совместной и самостоятельной деятельности детей: песочницы, лесенки, горки и др. Все оборудование соответствует санитарным нормам и правилам и позволяет осуществлять игровую и образовательную деятельность с детьми в соответствии с ФГОС ДО.

Территория ГБДОУ ограждена металлическим забором по всему периметру. На территории установлена система видеонаблюдения с функцией записи изображения, вход в здание оснащён домофоном, для людей с ограниченными возможностями установлена тактильная вывеска с шрифтом Брайля и кнопкой вызова персонала.

В жилом микрорайоне, где находится ГБДОУ детский сад № 12, расположены учреждения, ГБОУ СОШ № 574 и 348, детская поликлиника № 73, Рыбацкая библиотека № 6, ДК «Рыбацкий» и другие социально значимые объекты.

В здании установлена система автоматической пожарной сигнализации, система внутреннего противопожарного комплекса оповещения и управления эвакуацией, система охранной сигнализации, кнопка тревожной сигнализации.

Пищеблок оснащен необходимым технологическим оборудованием. Для организации и ведения образовательного процесса в нашем учреждении оборудованы и функционируют следующие специализированные помещения:

Вывод: Материально-технические условия в ГБДОУ обеспечивают возможность достижения обучающимися планируемых результатов освоения образовательной программы, выполнения требований санитарно-эпидемиологических правил и нормативов, возможность для беспрепятственного доступа лиц с ограниченными возможностями здоровья, в том числе лиц с проблемами опорно-двигательного аппарата, во все помещения здания, обеспечение педагогических работников необходимым учебно-методическим комплектом и обновление в соответствии с запросами педагогического коллектива.

Наименование помещения	Количество, общая площадь, м2
Методический кабинет	17,1
Кабинет педагога-психолога	8,8
Кабинет дополнительного образования	10,9
Группы	12 групп, 1163,5
Спортивный зал	91,3
Музыкальный зал	90,7

В ГБДОУ реализуются Паспорт антитеррористической защищенности и Паспорт комплексной безопасности, где определены системы оборудования для обеспечения безопасности всех участников образовательного процесса и системы передачи сигналов для быстрого реагирования служб безопасности; Безопасность дошкольного учреждения является приоритетной в деятельности администрации ГБДОУ и педагогического коллектива и обеспечивается в рамках выполнения обязательных мероприятий по организации работы по охране труда: подготовка дошкольного учреждения к новому учебному году.

- ✓ Проверка исправности инженерно-технических коммуникаций, игрового оборудования, оборудования и принятие мер по приведению их в соответствие с действующими стандартами, правилами и нормами по охране труда;
- ✓ Подписание акта о приемке дошкольного учреждения к новому учебному году;
- ✓ Утверждение должностных обязанностей по обеспечению безопасности жизнедеятельности для педагогического коллектива и инструкции по охране труда для технического персонала образовательного учреждения;
- ✓ Назначение приказом ответственных лиц за соблюдением требований охраны труда в группах, залах, кабинетах, и других помещениях;
- ✓ Проведение мероприятий с родителями и педагогами по рассмотрению вопросов обеспечения безопасности жизнедеятельности обучающихся и сотрудников;
- ✓ Обеспечение выполнения директивных и нормативных документов по охране труда, предписаний органов управления образованием, государственного надзора и технической инспекции труда;

- ✓ Обучение сотрудников учреждения по охране труда;
- ✓ Обеспечение специальной одеждой сотрудников;
- ✓ Проверка наличия (обновление) инструкций по охране труда и наглядной информации на стендах;
- ✓ Контроль за безопасностью используемых в образовательном процессе оборудования, технических и наглядных средств обучения;
- ✓ Контроль за санитарно-гигиеническим состоянием групп, зала, кабинетов и других помещений, в соответствии с требованиями норм и правил безопасности жизнедеятельности;
- ✓ Разработка планов мероприятий с обучающимися по правилам безопасности, в рамках реализуемой программы «Основы безопасности детей дошкольного возраста»;
- ✓ Обеспечение безопасности обучающихся при организации образовательной деятельности; - проведение водного инструктажа по охране труда с вновь поступающими на работу лицами;
- ✓ Инструктаж на рабочем месте с сотрудниками образовательного учреждения;
- ✓ Инструктаж с обучающимися в группах, зале.

Для осуществления образовательного процесса в ГБДОУ создана полифункциональная развивающая предметно-пространственная среда, отвечающая требованиям ФГОС ДО. Развивающая предметная среда оборудована с учётом возрастных особенностей детей. Игровые и наглядные пособия, учебные материалы соответствуют современным психолого-педагогическим требованиям.

Групповые помещения обеспечены современной мебелью, игровым оборудованием, дидактическим материалом, развивающими играми в достаточном количестве, в соответствии с возрастом детей и ФГОС ДО. Оборудование легко трансформируется, оно полифункционально и безопасно в использовании. Развивающая среда групп постоянно обновляется в соответствии с комплексно-тематическим планированием педагогов.

Развивающая предметно - пространственная среда обеспечивает все условия для организации разнообразных видов детской деятельности, с учетом интересов детей и возрастных особенностей.

Вывод: Материально-техническая база ГБДОУ находится в удовлетворительном состоянии. Необходимо дальнейшее оснащение современным оборудованием для осуществления образовательной деятельности с учетом новых требований.

• **Оснащенность помещений и территории**

<p>Групповые помещения</p>	<p>Групповые помещения оборудованы необходимой мебелью (столы, стулья, стеллажи для хранения наглядных пособий и дидактического материала, игровая детская мебель). В групповых помещениях собран достаточный дидактический материал, наглядные пособия, используемые в образовательном процессе. РППС ГБДОУ соответствует возрастным особенностям детей и способствует их разностороннему развитию. Все элементы среды связаны между собой по содержанию, масштабу и художественному решению. В группах созданы условия для разных видов детской деятельности: игровой, изобразительной, познавательной, конструктивной, театрализованной. Компоненты РППС соответствуют гигиеническим требованиям.</p>
<p>Музыкальные залы</p>	<p>Музыкальные залы оснащены необходимыми дидактическими пособиями и развивающими играми, музыкальными инструментами для проведения музыкальных занятий. Приобретены костюмы для постановки танцев и показа спектаклей, как детьми, так и взрослыми.</p>
<p>Спортивные залы</p>	<p>Спортивные залы оснащены необходимым инвентарем и оборудованием для проведения физкультурных занятий и других спортивных мероприятий. Имеются шведские стенки, маты, гимнастические скамейки, наборы спортивных модулей, оборудование «ТИСА», достаточное количество обручей, ворот для подлезания, мячей, скакалок, ребристых дорожек и другого спортивного инвентаря.</p>
<p>Кабинеты педагога-психолога</p>	<p>Кабинеты педагога-психолога обеспечены современными развивающими и обучающими играми и пособиями, что позволяет проводить индивидуальные и подгрупповые занятия с детьми, организовывать консультации с родителями (законными представителями) воспитанников, выстраивать эффективную систему психолого-педагогического сопровождения образовательного процесса.</p>
<p>Прогулочные площадки</p>	<p>На территории детского сада оборудованы прогулочные площадки по количеству групп.</p>

Организация питания

Для организации питания в здании детского сада имеется отдельный пищеблок, оборудованный в соответствии с требованиями СП. Сотрудниками пищеблока пройдена гигиеническая подготовка и аттестация на санитарный минимум.

Организация питания осуществляется в соответствии с требованиями:

- действующего санитарного законодательства;
- цикличного десятидневного меню для организации питания детей в возрасте от 3 до 7 лет, посещающих с 12-часовым пребыванием дошкольные образовательные учреждения Санкт-Петербурга, в соответствии с физиологическими нормами потребления продуктов, утвержденного начальником Управления социального питания Правительства Санкт-Петербурга (01.02.2021).
- цикличного десятидневного меню для организации питания детей в возрасте от 1 до 3 лет, посещающих с 12-часовым пребыванием дошкольные образовательные учреждения Санкт-Петербурга, в соответствии с физиологическими нормами потребления продуктов, утвержденного начальником Управления социального питания Правительства Санкт-Петербурга (01.02.2021). В детском саду организовано 4-х разовое питание: завтрак, второй завтрак, обед, горячий полдник. В дошкольном учреждении работает Совет по питанию, одной из функций которого является контроль организации питания. В детском саду имеются приказы по организации питания, ведутся бракеражные журналы, накопительные ведомости, анализ выполнения натуральных норм. Действует система производственного контроля на основе принципов ХАССП. Обеспечивается коррекция питания детей, имеющих пищевую аллергию. Список воспитанников, имеющих пищевую аллергию, составляется ежегодно, на начало учебного года и корректируется в дальнейшем. Питание детей гарантируется с учетом выделенных учредителем денежных средств. Важным условием организации питания в детском саду является строгое соблюдение культурно-гигиенических правил, сервировка стола и эмоциональный настрой.

Вывод: за 2025 год жалоб на качество питания в ГБДОУ не поступало, что подтверждает высокое качество питания.

Доступность объекта для инвалидов

№ п/п	Показатель доступности для инвалидов объекта	Наличие
1.	Выделенные стоянки для автотранспортных средств	Имеется на территории ГБДОУ
3.	Пандусы	Безбарьерная среда
4.	Доступные входные группы	Ширина дверного проёма в здание – 100 см. Высота порога – 2 см.
5.	Тактильная таблица с Дублированием шрифта Брайля	Имеется
6.	Кнопка вызова сотрудника учреждения для оказания помощи инвалидам или лицам с ограниченными возможностями здоровья	Имеется
7.	Санузел для лиц МГН	Имеется

Таблица 15

Оценка материально-технической базы

Показатель	2024	2025
соответствие санитарно-эпидемиологическими правилами и нормативами	да	да
соответствие требованиям правил пожарной безопасности	да	да
соответствие требованиям техники безопасности и охраны труда	да	да
соответствие материально-технического обеспечения требованиям образовательных программ	да	да
соответствие развивающей предметно-пространственной среды требованиям ФГОС ДО	да	да
наличие специальных технических средств обучения индивидуального и коллективного пользования	да	да

Выводы по направлению «Оценка качества материально-технической базы»:

Вывод: Материально-техническая база ГБДОУ находится в удовлетворительном состоянии. Необходимо дальнейшее оснащение современным оборудованием для осуществления образовательной деятельности с учетом новых требований.

9. Оценка функционирования внутренней системы оценки качества образования

Процедура внутренней системы оценки качества образования (далее – ВСОКО) является обязательной для образовательного учреждения, проводится на основании реализации статьи 28 ФЗ-273 «Об образовании в Российской Федерации». В ГБДОУ разработано Положение «О внутренней системе оценки качества образования». Целью ВСОКО является установление соответствия качества дошкольного образования в ДОО действующему законодательству РФ в сфере образования.

Задачи ВСОКО:

1. Формирование механизма единой системы сбора, обработки и хранения информации о состоянии качества образования в ДОО.
2. Систематическое отслеживание и анализ состояния системы образования в ДОО для принятия обоснованных и своевременных управленческих решений, направленных на повышение качества дошкольного образования.
3. Устранение эффекта неполноты и неточности информации о качестве образования, как на этапе планирования образовательных результатов, так и на этапе оценки эффективности деятельности по достижению соответствующего качества образования.

Предметом ВСОКО являются:

- качество условий реализации ОП ДО;
- качество организации образовательной деятельности в ДОО;
- качество результатов реализации ОП ДО.

В качестве источников данных для оценки качества образования в ГБДОУ используются:

- анализ результатов внутреннего контроля образовательной деятельности;
- педагогическая диагностика;
- психологическая диагностика;
- социологическое анкетирование (участников образовательных отношений);
- аналитические отчеты педагогов ДОО (об итогах реализации ОП ДО, созданных условиях для качественной реализации ОП ДО);
- наблюдение организованной образовательной деятельности, мероприятий,

организуемых педагогами ДОО.

В ГБДОУ имеются документы, регламентирующие функционирование внутренней системы оценки качества образования план работы ГБДОУ по обеспечению функционирования внутренней системы оценки качества образования и его выполнение. Участники образовательных отношений имеют информацию о функционировании внутренней системы оценки качества образования в ГБДОУ, проводимых мероприятиях внутреннего контроля и корректирующих (предупреждающих) действиях.

Придание гласности и открытости результатам оценки качества образования осуществляется путем предоставления информации основным заказчикам и потребителям образовательных услуг, в том числе посредством размещения отчета о самообследовании на официальном сайте ГБДОУ.

Целью контроля является оптимизация и координация работы ГБДОУ для обеспечения качества образовательного процесса. Контроль проводится по следующим направлениям:

- охрана и укрепление здоровья воспитанников;
- организация воспитательно-образовательного процесса;
- коррекционно-развивающая работа;
- кадровое обеспечение;
- сетевое взаимодействие;
- административно-хозяйственная и финансовая деятельность;
- организация питания детей;
- соблюдение техники безопасности;
- охрана труда работников и жизни воспитанников.

Вопросы контроля рассматриваются на общих собраниях работников, педагогических советах.

С целью оценки удовлетворенности организацией образовательного процесса в ГБДОУ, ежегодно проводится анкетирование родителей (законных представителей) воспитанников

Выводы по направлению «Оценка функционирования внутренней системы качества образования»:

- система внутренней оценки качества образования функционирует в соответствии с требованиями действующего законодательства и позволяет оценить соответствие деятельности ГБДОУ нормативным требованиям;
- предусмотрен мониторинг всех условий для обеспечения качества образования по реализуемым образовательным программам;
- наблюдается положительная динамика развития детей по всем образовательным областям, отмечается стабильная динамика в коррекции речевого развития и в области формирования интегративных качеств;
- родители (законные представители) удовлетворены организацией образовательного процесса.

Перспективы развития на 2026 год: расширить возможность участия родителей (законных представителей) воспитанников ГБДОУ во внутренней системе оценки качества образования)

10. SWOT-анализ образовательной деятельности и образовательного пространства

Сильные стороны (S)	Возможности (O)
<ul style="list-style-type: none"> ➤ высококвалифицированный кадровый состав; ➤ высокий рейтинг среди потенциальной родительской общественности; ➤ позитивный опыт реализации проектов с социальными партнерами; ➤ развитая система дополнительного образования ➤ организована информационно-просветительская работа с родителями (сайт, группа ВК, индивидуальное консультирование). 	<ul style="list-style-type: none"> ➤ удовлетворение запросов родителей; ➤ информационная грамотность большинства молодых родителей делает популярной для них форму электронного общения с педагогами посредством чата, форума, сайта; ➤ увеличение количества дополнительных образовательных услуг; ➤ привлечение новых социальных партнёров; ➤ участие родителей в конкурсах, совместных мероприятиях.

Слабые стороны (W)	Угрозы (T)
<ul style="list-style-type: none"> ➤ большой процент родителей, приехавших из других регионов России, не знающих историческое прошлое города Санкт-Петербурга и его культурную ценность; ➤ повышенная тревожность родителей в вопросах воспитания и безопасности. 	<ul style="list-style-type: none"> ➤ недостаточная готовность родителей в управление качеством образования детей через общественно – государственные формы управления.

Приоритетные задачи на 2026 год

1. Продолжать создавать условия для получения качественного дошкольного образования каждым ребенком дошкольного возраста, обеспечивающего его успех в современном мире.
2. Развивать музейное пространство в ГБДОУ, способствующее творческой активности и всестороннему развитию дошкольников.
3. Продолжать создавать условия для участия воспитанников, родителей и педагогов в конкурсном движении различных уровней.
4. Оказание консультативной и методической помощи педагогам в вопросах воспитания и развития обучающихся. Повышение психолого – педагогической компетенции педагогов в вопросах развития и воспитания. Развитие сетевого партнерства по работе, направленной на духовно-нравственное и эстетическое воспитание обучающихся.
5. обучающихся, профилактика сенсорных нарушений, эмоциональной лабильности.
6. Продолжить работу по совершенствованию материально-технической базы. По мере поступления средств обеспечить подключение в общую локальную сеть для возможности использования ИКТ в процессе образовательной деятельности, информационно-методической поддержки педагогов.

11. Показатели деятельности

Государственного бюджетного дошкольного образовательного учреждения детского сада № 12 Невского района Санкт-Петербурга

N п/п	Показатели	Единица измерения
1.	Образовательная деятельность	
1.1	Общая численность воспитанников, осваивающих образовательную программу дошкольного образования, в том числе:	253 человека
1.1.1	В режиме полного дня (8-12 часов)	253 человек
1.1.2	В режиме кратковременного пребывания (3-5 часов)	0 человек
1.1.3	В семейной дошкольной группе	0 человек
1.1.4	В форме семейного образования с психолого-педагогическим сопровождением на базе дошкольной образовательной организации	0 человек
1.2	Общая численность воспитанников в возрасте до 3 лет	человек
1.3	Общая численность воспитанников в возрасте от 3 до 8 лет	человек
1.4	Численность/удельный вес численности воспитанников в общей численности воспитанников, получающих услуги присмотра и ухода:	253 человек / 100%
1.4.1	В режиме полного дня (8-12 часов)	253 человек / 100%
1.4.2	В режиме продленного дня (12-14 часов)	0 человек/%
1.4.3	В режиме круглосуточного пребывания	0 человек/%
1.5	Численность/удельный вес численности воспитанников с ограниченными возможностями здоровья в общей численности воспитанников, получающих услуги:	0 человек /%
1.5.1	По коррекции недостатков в физическом и (или) психическом развитии	0 человек /%
1.5.2	По освоению образовательной программы дошкольного образования	253 человек / 100%
1.5.3	По присмотру и уходу	253 человек / 100%
1.6	Средний показатель пропущенных дней при посещении дошкольной образовательной организации по болезни на одного воспитанника	14 дней
1.7	Общая численность педагогических работников, в том числе:	23 человека
1.7.1	Численность/удельный вес численности педагогических работников, имеющих высшее образование	15 человека/ 41%
1.7.2	Численность/удельный вес численности педагогических работников, имеющих высшее образование педагогической направленности (профиля)	6 человека/ 41%

1.7.3	Численность/удельный вес численности педагогических работников, имеющих среднее профессиональное образование	8 человек/ 62%
1.8	Численность/удельный вес численности педагогических работников, которым по результатам аттестации присвоена квалификационная категория, в общей численности педагогических работников, в том числе:	19 человек/ 28%
1.8.1	Высшая	11 человек/ %
1.8.2	Первая	6 человек/ 28%
1.9	Численность/удельный вес численности педагогических работников в общей численности педагогических работников, педагогический стаж работы которых составляет:	человек/ %
1.9.1	До 5 лет	7 человек/ 20 %
1.9.2	Свыше 20 лет	5 человек/ 23 %
1.10	Численность/удельный вес численности педагогических работников в общей численности педагогических работников в возрасте до 30 лет	5 человек/30%
1.14	Соотношение «педагогический работник/воспитанник» в дошкольной образовательной организации	22 человек/ 253 человек
1.15	Наличие в образовательной организации следующих педагогических работников:	
1.15.1	Музыкального руководителя	да
1.15.2	Инструктора по физической культуре	да
1.15.6	Педагога-психолога	да

ЗАКЛЮЧЕНИЕ

По результатам самообследования деятельности ГБДОУ в 2025 году можно отметить, что ГБДОУ удалось достигнуть высокого уровня конкурентоспособности в системе образования Невского района. Разработана система управленческих, методических и педагогических действий, позволяющая обеспечить высокое качество реализации основной образовательной программы ГБДОУ.

В управленческой деятельности используются инновационные методы, позволяющие осуществлять заинтересованное участие родителей воспитанников в образовательном процессе и жизни учреждения, система взаимодействия с родителями воспитанников функционирует, в том числе в дистанционном формате.

В учреждении созданы необходимые условия для профессионального роста сотрудников. Педагогические работники ГБДОУ активно участвуют в конкурсных и методических мероприятиях районного, городского, всероссийского уровня, публикуют статьи и методические разработки в электронных СМИ. Отмечается значительное повышение профессионального уровня педагогических работников учреждения.

Успешно реализуются запланированные мероприятия Программы развития 2025- 2029 гг. Результаты проведенных оценочных процедур показывают высокий уровень удовлетворенности участников образовательных отношений деятельностью организации.

Выявленный дефицит: невысокий процент участия педагогических работников в профессиональных конкурсах, методических объединениях

Основные задачи на 2026 год:

1. Продолжить реализацию Программы развития учреждения на 2025-2029 г.г.
2. Оптимизация условий для профессионального и личностного роста педагогических работников.
3. Обеспечение эффективного функционирования системы (целевой модели) наставничества.
4. Совершенствование работы по созданию благоприятной развивающей предметно-пространственной среды ГБДОУ.
5. Расширение спектра дополнительных образовательных услуг.
6. Расширение спектра программ по социальным сертификатам
7. Совершенствование системы взаимодействия с семьей.
8. Развитие системы сетевого взаимодействия.
9. Подготовка и реализация плана мероприятий к году «Единства народов России», «Год Дошкольного образования».

В результате проведенного самообследования можно сделать вывод о положительных тенденциях в деятельности педагогического коллектива, стабильном развитии учреждения. ГБДОУ укомплектовано квалифицированными кадрами на 100%. Успешно функционирует методическая служба, созданы условия для профессионального роста и обмена опытом. Учебно-методическое обеспечение соответствует реализации Программ ГБДОУ, созданы безопасные условия для воспитания и обучения обучающихся и работы сотрудников. Развивающая предметно-пространственная среда обеспечивает реализацию адаптированных

Программ, соответствует ФГОС ДО, созданы условия для развития комплекса мер по психолого-педагогической, методической и консультационной помощи родителям.

Наиболее эффективными в деятельности детского сада можно считать следующие показатели:

1. Целостная система образовательного процесса и психолого-педагогического сопровождения обучающихся с ограниченными возможностями здоровья, созданная в ГБДОУ, способствует гармоничному развитию, эмоциональному благополучию и социализации детей;
2. Развитая система социального партнёрства не только на уровне района, но и города;
Организация методических и просветительских мероприятий;
3. Система дополнительных образовательных платных услуг является эффективной с точки зрения развития способностей детей, их оздоровления, целесообразна и выгодна с точки зрения экономики, так как приносит стабильный ежемесячный доход, способствующий развитию ГБДОУ;
4. Партнерские отношения с семьями воспитанников и организация системы сетевого взаимодействия позволили создать непрерывный образовательный процесс, направленный на социально-психологическое благополучие воспитанников и социально-психологическую поддержку семьям в реализации их воспитательных функций;
5. Слаженная система управления позволяет обеспечить оптимальное функционирование и дальнейшее устойчивое развитие учреждения.

Удельный вес численности родителей, принявших участие в совместных мероприятиях, организованной образовательной организацией, а также в мероприятиях районного, регионального, всероссийского уровня (в очном, дистанционном и смешанном формате)

Участие воспитанников и родителей в мероприятиях ГБДОУ			
№ п/п	Названия мероприятий	Охват воспитанников	Охват родителей
Проекты			
1.	«Калейдоскоп профессий»	78%	78%
2.	«Творческая мастерская»	77%	77%
Праздники и досуги			
1.	Досуг, посвящённый Дню матери	86%	81%
2.	«Новый год»	94%	90%
3.	«День защитника Отечества»	85%	65%
4.	«Масленица»	87%	87%
5.	«8 Марта–Мамин день»	97%	89%
6.	«День города»	100%	-
7.	Праздник выпускников	100%	100%
8.	Акция «Бессмертный полк 2025»	70%	60%
9.	Праздничный концерт ко Дню Победы	79%	77%
10.	День защиты детей	97%	-
Спортивные мероприятия		Охват воспитанников	Охват родителей
5.	«Весёлые старты»	56%	50%

Удельный вес численности родителей, принявших участие в совместных мероприятиях районного, регионального, всероссийского уровня (в очном, дистанционном и смешанном формате)	
	Охват семей

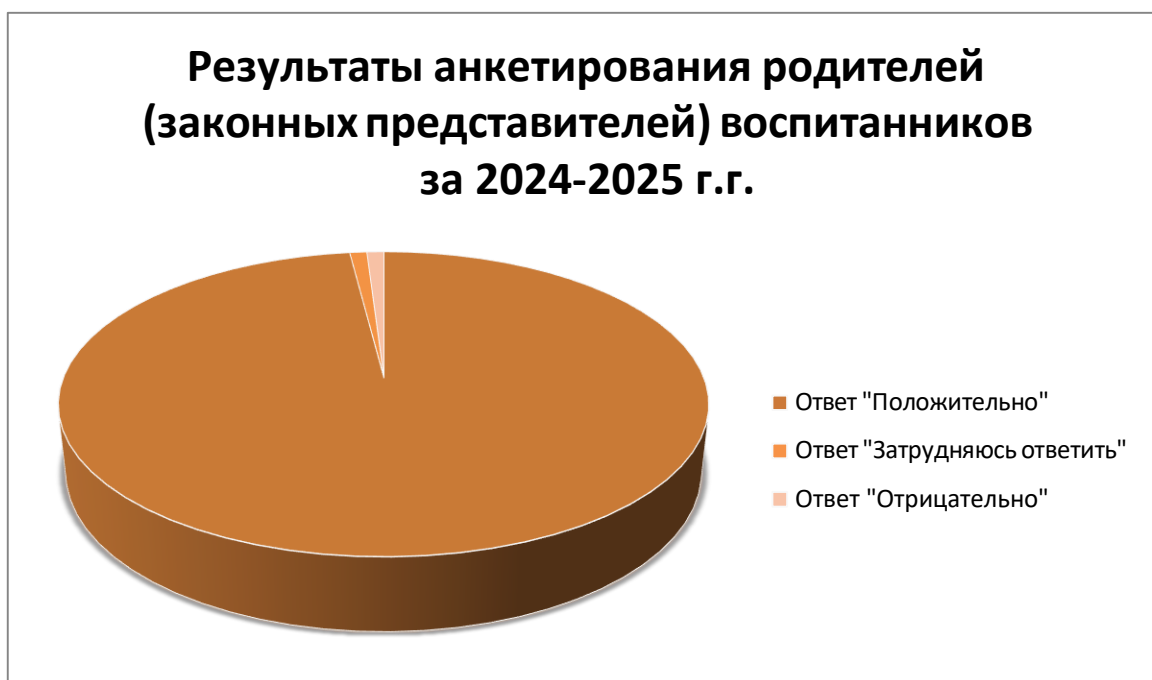
1.	Акции, посвящённые Дню победы «Свеча Памяти», «Окна Победы», «Стихи Победы»	89%
2.	Акция «Открытка ветерану»	87%
3.	Акция «День пожилого человека»	65%
4.	«Тепло для героя»	54%
5.	Участие в эколого-благотворительном проекте «Крышечки ДоброТы»	95%
6.	«Покормите птиц зимой»	70%

7.	«День волонтера»	87%
8.	Акция по безопасности «Засветись»	68%
11.	Акция «Скорость не главное!»	85%
12.	Акция «Безопасные каникулы»	78%

**Результаты анкетирования родителей (законных представителей) воспитанников
за 2024-2025 гг.**

Вопросы анкетирования:

1. Как бы вы в целом оценили доброжелательность и вежливость работников организации?
2. Удовлетворены ли вы компетентностью работников организации?
3. Удовлетворены ли вы материально-техническим обеспечением организации?
4. Удовлетворены ли вы качеством предоставляемых образовательных услуг?
5. Готовы ли вы рекомендовать данную организацию родственникам и знакомым?



Участие воспитанников в конкурсах 2025 год

Наименование мероприятия	Результат участия
<p>Районный конкурс творческих работ: «Чистый город глазами детей» ИМЦ</p>	<p>Победитель – Харитонова Василиса Воспитатели: Дмитриева Е.С. Седова Т.А.</p>
<p>Конкурс детских поделок «Осеннее разноцветие» ДК Рыбацкий</p>	<p>Победитель – Усатова Дарья Воспитатели: Смирнова Н.И. Караванюк А.А.</p>
<p>Конкурс-выставка детских работ Изобразительного творчества «Их имена прославлены на веки» ДК «Рыбацкий»</p>	<p>Победитель Згирскене Агата Воспитатель: Трящина Г.М.</p>
<p>Региональный чемпионат «Искатели профессий»</p>	<p>Победитель Шакирова Эмира Воспитатель: Федорова Ю.В. Победитель Таневицкая Эмилия Воспитатели: Трящина Г.М. Юферева Е.С.</p>

«Бабушка рядышком с дедушкой» ДК Рыбацкий	3-е место – Филимонова Александра Воспитатели: Смирнова Н.И. Караванюк А.А.
---	--

Конкурс детских поделок «Осеннее разноцветие» ДК Рыбацкий	Победитель – Усатова Дарья Воспитатели: Смирнова Н.И. Караванюк А.А.
Конкурс-выставка детских работ Изобразительного творчества «Их имена прославлены на веки» ДК «Рыбацкий»	Победитель Згирскене Агата Воспитатель: Трящина Г.М.
Творческий конкурс «Мама» КЦ Троицкий	
Региональный чемпионат «Искатели профессий»	Победитель Шакирова Эмира Воспитатель: Федорова Ю.В. Победитель Таневецкая Эмилия Воспитатели: Трящина Г.М. Юферева Е.С.
«Бабушка рядышком с дедушкой» ДК Рыбацкий	3-е место – Филимонова Александра Воспитатели: Смирнова Н.И. Караванюк А.А.
Районный конкурс «Портрет моей мамы» КЦ Троицкий	Победитель Гусев Роберт Шумилов Марк Лауреат I степени Ерошкин Ярослав Лауреат III степени Халявченко Максим Воспитатели: Трящина Г.М. Юферева Е.С.

<p>Районный конкурс детского творчества «Открытка для папы» КЦ Троицкий</p>	<p>Лауреат I степени Щетинин Дмитрий Усатова Дарья Воспитатели: Смирнова Н.И. Караванюк А.А.</p> <p>Лауреат I степени Утешев Матвей Таневицкая Эмилия Воспитатели: Трящина Г.М. Юферева Е.С.</p> <p>Лауреат II степени Бова Мария Воспитатели: Трящина Г.М. Юферева Е.С.</p> <p>Лауреат II степени Лорин Руслан Воспитатель: Тимофеева Л.М.</p>
<p>Районный конкурс «Сказки Петровского дуба» Детский сад №35</p>	<p>Дипломант Боровков Клим Воспитатели: Федорова Ю.В. Арзуманян Л.Н.</p>
<p>Конкурс детского рисунка «Эхо Ленинграда» КЦ Троицкий</p>	<p>Лауреат I степени Нгуен Ангелина Воспитатель: Тимофеева Л.М.</p> <p>Лауреат I степени Таневицкая Эмилия Воспитатели: Трящина Г.М. Юферева Е.С.</p> <p>Лауреат II степени Бова Мария Воспитатели: Трящина Г.М. Юферева Е.С.</p> <p>Лауреат III степени Згирскене Агата Воспитатели: Трящина Г.М. Юферева Е.С.</p>

<p>Конкурс декоративно-прикладного творчества «Ленинград освобожденный»</p>	<p>Лауреат I степени Илищук Дарья Воспитатели: Бочакова Н.А. Воронина Е.А. Лауреат I степени Бутковский Остап Иванова Виктория Воспитатели: Трящина Г.М. Юферева Е.С. Лауреат I степени Коллективная работа группы №6 Воспитатели: Лукина А.И. Любчик О.Г.</p>
<p>Районный конкурс «Семейному чтению – наше почтение!» ГБДОУ детский сад №143</p>	<p>Дипломант – Лорин Руслан Воспитатели: Тимофеева Л.М., Михайлова Н.А.</p>
<p>Районный творческий конкурс «Сказочное дефиле» детский сад №95</p>	<p>Дипломант Ерошкин Ярослав Воспитатели: Трящина Г.М. Юферева Е.С.</p>
<p>XIII конкурс чтецов «Мы внуки твои, Победа» Дом культуры Маяковского</p>	<p>Лауреат III степени Васюченко Юлия Воспитатель: Тимофеева Л.М.</p>
<p>Творческий конкурс «Зеленая карусель» Эко-поделки</p>	<p>Победитель Лакиенко Амелия Узбекова Вера Ковалева Валерия Воспитатели: Дмитриева Е.С. Седова А.А.</p>

<p>Районный конкурс детского творчества «Братишки и сестренки»</p>	<p>3-е место – Матвеева Валерия, Матвеева Мария, Воспитатели: Бочакова Н.А, Воронина Е.А.</p>
<p>Районный тур городского конкурса чтецов среди дошкольников «Разукрасим мир стихами»</p>	<p>Лауреат – Громова Вероника Воспитатель: Бочакова Н.А.</p>
<p>Районный конкурс творческих работ «Герои моих произведений» КЦ Троицкий</p>	<p>Лауреат I степени Богданова Алиса Воспитатели: Воронина Е.А. Бочакова Н.А. Лауреат I степени Павлова Юлия Воспитатель: Пыленок Н.В.</p>
<p>Всероссийский конкурс «Краски Арктики»</p>	<p>1 место Матвеева Мария Воспитатели: Воронина Е.А. Бочакова Н.А.</p>

Курсы повышения квалификации и профессиональной переподготовки за период 2025 г.

Курсы повышения квалификации в 2025 году прошли все педагоги.

- Инструктор по оказанию первой помощи;
- Профессиональная переподготовка «Воспитатель детей дошкольного возраста»;
- Внедрение Федеральной образовательной программы ДО;
- Педагог дополнительного образования: современные подходы к профессиональной деятельности;
- Информационно-коммуникативные технологии в работе воспитателя дошкольной образовательной организации в соответствии с требованиями обновлённого ФГОС ДО;
- Патриотическое воспитание дошкольников в системе работы педагога дошкольной образовательной организации;
- Педагог дополнительного образования: современные подходы к профессиональной деятельности;
- Использование декоративно-прикладного искусства в работе с детьми дошкольного возраста;
- Деятельность педагогических работников дошкольного образования в условиях реализации Федеральной образовательной программы дошкольного образования и специфика ее успешного владения;
- Основы проектирования воспитательных событий в пространстве музея образовательной организации;
- Оказание первой помощи пострадавшим (для педагогических работников);
- Оказание первой помощи в образовательной организации;
- Воспитание детей дошкольного возраста как приоритетное направление современного российского образования;
- Актуальные вопросы реализации ФГОС ДО. Образовательная область «Речевое развитие»;
- Методы интегрированной педагогики в ДОО;
- Основы проектирования воспитательных событий в пространстве музея образовательной организации;
- Оказание первой помощи в образовательной организации;
- Оказание первой помощи пострадавшим (для педагогических работников).

Повышение квалификации административно-хозяйственных и педагогических работников за 2025г.г

Повышение квалификации		
Год	Административно-хозяйственные работники	Педагогические работники
2025	1	4

Приложение 5

Участие в течение года в научно-практических конференциях, круглых столах, семинарах 2025 год.

- Развитие духовно-нравственных ценностей и патриотическое воспитание детей посредством музейной-педагогике»;
- «Компетентность педагога дошкольного образования: новый взгляд. Создание современной мотивирующей среды ДОО»;
- «Как воспитать патриота. Организация нравственно-патриотического воспитания детей старшего дошкольного возраста»;
- «Маленькие Орлята – новые горизонты дошкольного образования»;
- «Управленческая команда и ее роль в становлении личности старшего воспитателя»;
- «Роль общения в работе педагога»;
- «Воспитать патриота»;
- «Эффективные практики наставничества. Мои точки роста»;

Уровень выступления на научно-практических конференциях, круглых столах, семинарах за период 2025 г.

	Районный	Региональный	Федеральный	Международный
2025	6	1	-	-

Публикации

	2024 год.	2025 год
Количество публикаций	0	2

Участие педагогов в профессиональных конкурсах в 2025 год.

Наименование мероприятия	Результат участия в конкурсе
Районный конкурс работников образовательных учреждений «Музыкально-литературная композиция – «Весна на клавишах победы»	Диплом за яркое и запоминающееся воплощение темы ВОВ
Районный конкурс видеопроductов «ВебПеликан» ИМЦ Невского района	Лауреат Трясцина Г.М. Михайлова Н.А. Тимофеева Л.М. Суханова Д.В.
Районный читательский марафон ИМЦ	Лауреат Метелевская Н.О.
Районный конкурс методических разработок «Мы дружною своей сильны» ГБДОУ №12	Лауреат Воронина Е.А. Бочакова Н.А. Федорова Ю.В.